



ПРЕССЪОБЩЕНИЕ

16 април 2021 г.

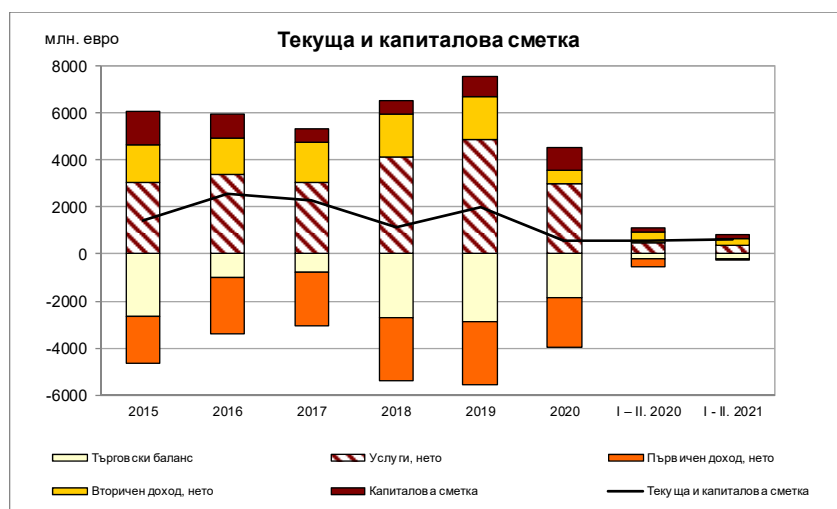
12:00 ч.

ПЛАТЕЖЕН БАЛАНС<sup>1</sup>

Февруари 2021 г.

**Текущата и капиталова сметка** е положителна и възлиза на 528.8 млн. евро при излишък от 597.6 млн. евро за февруари 2020 г. За януари – февруари 2021 г. **текущата и капиталовата сметка** е положителна и възлиза на 645.4 млн. евро (1% от БВП<sup>2</sup>) при излишък от 561.1 млн. евро (0.9% от БВП) за януари – февруари 2020 г.

За февруари 2021 г. салдото по **текущата сметка** е положително и възлиза на 350.7 млн. евро при положително салдо от 415.6 млн. евро за февруари 2020 г. За януари – февруари 2021 г. **текущата сметка** е положителна и възлиза на 434.1 млн. евро (0.7% от БВП) при положително салдо от 402.9 млн. евро (0.7% от БВП) за януари – февруари 2020 г.



**Търговското салдо** за февруари 2021 г. е отрицателно в размер на 109.3 млн. евро при дефицит от 137.4 млн. евро за февруари 2020 г. За януари – февруари 2021 г. **търговското салдо** е отрицателно в размер на 189.8 млн. евро (0.3% от БВП) при дефицит от 216.5 млн. евро (0.4% от БВП) за същия период на 2020 г.

**Износът на стоки** е 2549.5 млн. евро за февруари 2021 г., като нараства със 129.9 млн. евро (5.4%) в сравнение с този за февруари 2020 г. (2419.6 млн. евро). За януари – февруари 2021 г. **износът** е 4874.1 млн. евро (7.6% от БВП), като намалява с 32.4 млн. евро (0.7%) в сравнение с този за същия период на 2020 г. (4906.5 млн. евро, 8.1% от БВП). Износът за януари – февруари 2020 г. нараства на годишна база с 6.1%.

**Вносът на стоки** за февруари 2021 г. е 2658.7 млн. евро, като нараства със 101.8 млн. евро (4%) спрямо февруари

<sup>1</sup> Данни от стандартното представяне на платежния баланс, съставен съгласно шестото издание на *Ръководството по платежен баланс и международна инвестиционна позиция*. Данните са предварителни. В съответствие с практиката на БНБ и изискванията на ЕЦБ относно ревизиите на данните (включени в *Календара на ЕЦБ за обмен на данните за платежния баланс, международната инвестиционна позиция, резервните активи в рамките на ЕСЦБ*), данните за януари 2021 г. са ревизирани. С отчета за март 2021 г. ще бъдат направени ревизии на данните за периода януари – февруари 2021 г.

<sup>2</sup> При БВП в размер на 64 449 млн. евро за 2021 г. (прогноза на БНБ) и 60 641.8 млн. евро за 2020 г. (данни на НСИ от 09.03.2021 г.).

2020 г. (2557 млн. евро). За януари – февруари 2021 г. **вносът** е 5064 млн. евро (7.9% от БВП), като намалява с 59.1 млн. евро (1.2%) спрямо същия период на 2020 г. (5123.1 млн. евро, 8.4% от БВП). Вносът за януари – февруари 2020 г. нараства на годишна база с 2%.

Салдото по **услугите** е положително в размер на 158.5 млн. евро при положително салдо от 244 млн. евро за февруари 2020 г. За януари – февруари 2021 г. салдото е положително в размер на 345.5 млн. евро (0.5% от БВП) при положително салдо от 500.7 млн. евро (0.8% от БВП) за януари – февруари 2020 г.

Салдото по статия **Първичен доход** (която включва доход, свързан с факторите на производството (работна сила, капитал или земя), данъци върху производството и вноса и субсидии) е отрицателно в размер на 50 млн. евро при отрицателно салдо от 168.6 млн. евро за февруари 2020 г.<sup>3</sup> За януари – февруари 2021 г. салдото е отрицателно в размер на 13.8 млн. евро (0.02% от БВП) при отрицателно салдо от 341.3 млн. евро (0.6% от БВП) за януари – февруари 2020 г.

Салдото по статия **Вторичен доход** (която отразява преразпределението на доход) е положително в размер на 351.4 млн. евро при положително салдо от 477.6 млн. евро за февруари 2020 г. За януари – февруари 2021 г. салдото е положително в размер на 292.3 млн. евро (0.5% от БВП) при положително салдо от 460 млн. евро (0.8% от БВП) за същия период на 2020 г.

**Капиталовата сметка** е в размер на 178.2 млн. евро при положителна стойност от 182 млн. евро за февруари 2020 г. За януари – февруари 2021 г. капиталовата сметка е положителна – 211.2 млн. евро (0.3% от БВП), при положителна стойност от 158.2 млн. евро (0.3% от БВП) за януари – февруари 2020 г.

**Финансовата сметка** за февруари 2021 г. е положителна в размер на 538.3 млн. евро при положителна стойност от 688.8 млн. евро за февруари 2020 г. За януари – февруари 2021 г. **финансовата сметка** е положителна – 1112.2 млн. евро (1.7% от БВП), при положителна стойност от 605.8 млн. евро (1% от БВП) за същия период на 2020 г.

Салдото по статия **Преки инвестиции** е отрицателно в размер на 56.5 млн. евро при отрицателно салдо от 106.3 млн. евро за февруари 2020 г. За януари – февруари 2021 г. салдото е отрицателно в размер на 88.7 млн. евро (0.1% от БВП) при отрицателно салдо от 203.1 млн. евро (0.3% от БВП) за същия период на 2020 г.

**Преките инвестиции – активи** нарастват с 14 млн. евро при увеличение с 84 млн. евро за февруари 2020 г. За януари – февруари 2021 г. те се увеличават с 26.2 млн. евро (0.04% от БВП) при повишение с 25.2 млн. евро (0.04% от БВП) за същия период на 2020 г.

**Преките инвестиции – пасиви** нарастват със 70.5 млн. евро при увеличение със 190.3 млн. евро за февруари 2020 г. За януари – февруари 2021 г. те нарастват със 114.9 млн. евро (0.2% от БВП) при увеличение с 228.3 млн. евро (0.4% от БВП) за януари – февруари 2020 г.

**Преките чуждестранни инвестиции в страната** (отчетени в съответствие с *принципа на първоначалната посока на инвестицията*) по предварителни данни нарастват с 64.7 млн. евро за февруари 2021 г., при повишение със 120.4 млн. евро за февруари 2020 г.<sup>4</sup> За януари – февруари 2021 г. преките чуждестранни инвестиции в страната нарастват с 98.6 млн. евро (при увеличение с 228.8 млн. евро за януари – февруари 2020 г.).

**Преките инвестиции в чужбина** за февруари 2021 г. нарастват с 8.3 млн. евро, при увеличение от 14.1 млн. евро за февруари 2020 г. За януари – февруари 2021 г. преките инвестиции в чужбина се повишават с 9.9 млн. евро (при увеличение с 25.7 млн. евро за януари – февруари 2020 г.).

По-подробна информация за преките инвестиции има в *Приложение 2 – Преки инвестиции (януари – февруари 2021 г.)* към прессъобщението за платежния баланс, а серия от данни – в таблиците в рубрика *Статистика/Външен сектор/Преки инвестиции*.

Салдото по статия **Портфейлни инвестиции** е положително в размер на 211.1 млн. евро при отрицателна стойност от 40.1 млн. евро за февруари 2020 г. За януари – февруари 2021 г. салдото е положително в размер на 835.9 млн. евро (1.3% от БВП) при положително салдо от 182.9 млн. евро (0.3% от БВП) за същия период на 2020 г.

**Портфейлните инвестиции – активи** за февруари 2021 г. нарастват със 199.2 млн. евро при намаление с 53.9

<sup>3</sup> Предварителните данни ще бъдат ревизирани с тримесечните отчети на предприятията.

<sup>4</sup> При сравнение на данните следва да се има предвид, че първоначално отчетените данни за преките чуждестранни инвестиции в страната за януари – февруари 2020 г., публикувани в прессъобщението на БНБ от 16.04.2020 г., са ревизирани впоследствие ([www.bnb.bg](http://www.bnb.bg), секция *Пресцентър/Статистически прессъобщения/Платежен баланс*).

млн. евро за февруари 2020 г. За януари – февруари 2021 г. те нарастват с 844.6 млн. евро (1.3% от БВП) при увеличение с 267.9 млн. евро (0.4% от БВП) за същия период на 2020 г.

**Портфейлните инвестиции – пасиви** за февруари 2021 г. намаляват с 11.9 млн. евро при понижение с 13.8 млн. евро за февруари 2020 г. За януари – февруари 2021 г. *портфейлните инвестиции – пасиви* нарастват с 8.6 млн. евро (0.01% от БВП) при увеличение с 85 млн. евро (0.1% от БВП) за същия период на 2020 г.

Салдото по статия **Други инвестиции** е положително в размер на 1113.9 млн. евро при положителна стойност от 625.1 млн. евро за февруари 2020 г. За януари – февруари 2021 г. салдото е положително в размер на 3447.4 млн. евро (5.3% от БВП) при положително салдо от 850.8 млн. евро (1.4% от БВП) за януари – февруари 2020 г.

**Други инвестиции – активи** нарастват с 1197.7 млн. евро при повишение с 378.5 млн. евро за февруари 2020 г. За януари – февруари 2021 г. те се увеличават с 3177.9 млн. евро (4.9% от БВП) при нарастване с 635.9 млн. евро (1% от БВП) за същия период на 2020 г.

**Други инвестиции – пасиви** за февруари 2021 г. нарастват с 83.8 млн. евро при понижение с 246.6 млн. евро за февруари 2020 г. За януари – февруари 2021 г. те спадат с 269.5 млн. евро (0.4% от БВП) при намаление от 215 млн. евро (0.4% от БВП) за същия период на 2020 г.

**Резервните активи на БНБ<sup>5</sup>** намаляват със 741.9 млн. евро през отчетния месец при ръст от 214 млн. евро за февруари 2020 г. За януари – февруари 2021 г. те намаляват с 3122.7 млн. евро (4.8% от БВП) при понижение с 227.8 млн. евро (0.4% от БВП) за същия период на 2020 г.

Статия **Грешки и пропуски, нето<sup>6</sup>** е положителна в размер на 9.4 млн. евро при положителна стойност от 91.2 млн. евро за февруари 2020 г. По предварителни данни за януари – февруари 2021 г. статията е положителна в размер на 466.9 млн. евро (0.7% от БВП) при положителна стойност от 44.8 млн. евро (0.1% от БВП) за същия период на 2020 г.

---

<sup>5</sup> Не се включват измененията на резервните активи на БНБ, дължащи се на курсови и ценови разлики, и тези, свързани със създаването на резервни активи (монетаризация/демонетаризация на злато, разпределение на СПТ) и рекласификации.

<sup>6</sup> Размерът на статия *Нетни грешки и пропуски* показва разликата между салдото по финансовата сметка и салдото по текущата и капиталовата сметка. Поради тримесечната и годишна отчетност, тези данни са предварителни и подлежат на ревизия след получаване на пълната информация от отчетните единици.

ПЛАТЕЖЕН БАЛАНС НА БЪЛГАРИЯ  
СТАНДАРТНО ПРЕДСТАВЯНЕ<sup>1</sup>

Приложение 1

(млн. евро)

	Месечни данни			Акумулирани данни от началото на годината към:		Акумулирани данни за последните дванадесет месеца към:	
	29.ИИ.2020	28.ИИ.2021	Промяна	29.ИИ.2020	28.ИИ.2021	29.ИИ.2020	28.ИИ.2021
<b>Текуща и капиталова сметка</b>	<b>597.6</b>	<b>528.8</b>	<b>-68.8</b>	<b>561.1</b>	<b>645.4</b>	<b>2420.8</b>	<b>631.8</b>
<b>Текуща сметка</b>	<b>415.6</b>	<b>350.7</b>	<b>-65.0</b>	<b>402.9</b>	<b>434.1</b>	<b>1522.6</b>	<b>-368.6</b>
Текуща сметка: кредит	3694.8	3484.8	-210.0	7034.2	6435.5	44083.1	36629.2
Текуща сметка: дебит	3279.2	3134.1	-145.1	6631.3	6001.4	42560.5	36997.8
<b>Стоки и услуги, нето</b>	<b>106.6</b>	<b>49.2</b>	<b>-57.4</b>	<b>284.1</b>	<b>155.6</b>	<b>2248.1</b>	<b>969.2</b>
Стоки и услуги: кредит	3024.7	2950.1	-74.5	6146.7	5729.3	39714.8	33941.6
Стоки и услуги: дебит	2918.0	2900.9	-17.1	5862.6	5573.6	37466.7	32972.3
<b>Търговски баланс <sup>2</sup></b>	<b>-137.4</b>	<b>-109.3</b>	<b>28.1</b>	<b>-216.5</b>	<b>-189.8</b>	<b>-2725.1</b>	<b>-1845.3</b>
Стоки: кредит	2419.6	2549.5	129.9	4906.5	4874.1	29401.2	27199.7
Стоки: дебит	2557.0	2658.7	101.8	5123.1	5064.0	32126.3	29045.0
<b>Услуги, нето</b>	<b>244.0</b>	<b>158.5</b>	<b>-85.5</b>	<b>500.7</b>	<b>345.5</b>	<b>4973.2</b>	<b>2814.5</b>
Услуги: кредит	605.1	400.7	-204.4	1240.2	855.2	10313.6	6741.9
Производствени услуги с материали за влагане, притежавани от други	27.2	-1.6	-28.8	58.2	28.1	226.0	206.4
Услуги по поддръжка и ремонт, които не са включени другаде	23.5	16.7	-6.8	39.7	34.5	217.2	186.6
Транспорт <sup>3</sup>	127.2	93.8	-33.4	259.2	213.1	2079.0	1423.6
Пътвания <sup>4</sup>	138.6	62.2	-76.5	302.0	126.8	3854.4	1250.1
Други услуги <sup>5</sup>	288.6	229.7	-58.9	581.0	452.7	3937.1	3675.3
Услуги: дебит	361.1	242.2	-118.9	739.5	509.7	5340.4	3927.3
Производствени услуги с материали за влагане, притежавани от други	4.6	1.5	-3.1	10.0	4.5	40.6	45.2
Услуги по поддръжка и ремонт, които не са включени другаде	3.5	3.0	-0.5	6.4	5.8	63.8	46.0
Транспорт <sup>3</sup>	112.8	86.3	-26.5	233.7	181.1	1402.1	1066.3
Пътвания <sup>4</sup>	91.1	47.7	-43.4	191.9	114.0	1636.9	833.6
Други услуги <sup>5</sup>	149.0	103.7	-45.4	297.7	204.2	2197.0	1936.2
<b>Първичен доход, нето</b>	<b>-168.6</b>	<b>-50.0</b>	<b>118.6</b>	<b>-341.3</b>	<b>-13.8</b>	<b>-2531.7</b>	<b>-1770.9</b>
Първичен доход: кредит	76.4	62.3	-14.0	152.7	197.2	1299.0	863.3
Компенсации на наетите	50.6	31.5	-19.1	94.8	61.7	875.0	450.6
Инвестиционен доход	25.7	30.8	5.1	57.9	135.5	424.0	412.7
Друг първичен доход	0.0	0.0	0.0	0.0	0.0	0.0	0.0
Първичен доход: дебит	245.0	112.3	-132.6	494.0	211.0	3830.7	2634.2
Компенсация на наетите	12.7	12.6	-0.1	25.7	24.2	165.1	150.1
Инвестиционен доход	232.2	99.7	-132.5	468.3	186.8	3665.6	2403.1
Друг първичен доход	0.0	0.0	0.0	0.0	0.0	0.0	81.0
<b>Вторичен доход, нето</b>	<b>477.6</b>	<b>351.4</b>	<b>-126.2</b>	<b>460.0</b>	<b>292.3</b>	<b>1806.3</b>	<b>433.1</b>
Вторичен доход: кредит	593.8	472.3	-121.5	734.8	509.0	3069.4	1824.3
Държавно управление	471.5	459.4	-12.1	499.3	484.0	1526.1	1428.6
Други сектори	122.3	12.9	-109.4	235.5	25.0	1543.2	395.7
Вторичен доход: дебит	116.2	120.9	4.7	274.8	216.7	1263.1	1391.3
Държавно управление	67.0	118.8	51.8	174.9	212.8	661.3	803.9
Други сектори	49.2	2.1	-47.1	99.9	3.9	601.8	587.4
<b>Капиталова сметка <sup>6</sup></b>	<b>182.0</b>	<b>178.2</b>	<b>-3.8</b>	<b>158.2</b>	<b>211.2</b>	<b>898.1</b>	<b>1000.4</b>
<b>Брутно придобиване/намаляване на неизработени нефинансови активи, нето <sup>5</sup></b>	<b>5.9</b>	<b>61.3</b>	<b>55.5</b>	<b>-25.2</b>	<b>61.3</b>	<b>192.7</b>	<b>228.5</b>
Брутно придобиване/намаляване на неизработени нефинансови активи, кредит	38.9	61.3	22.5	75.8	61.3	453.1	440.3
Брутно придобиване/намаляване на неизработени нефинансови активи, дебит	33.0	0.0	-33.0	101.0	0.0	260.4	211.8
<b>Капиталови трансфери, нето</b>	<b>176.1</b>	<b>116.8</b>	<b>-59.3</b>	<b>183.4</b>	<b>149.9</b>	<b>705.4</b>	<b>771.9</b>
Капиталови трансфери, кредит	176.1	116.8	-59.3	183.5	149.9	785.4	777.4
Капиталови трансфери, дебит	0.0	0.0	0.0	0.1	0.0	80.0	5.4

	Месечни данни			Акумулирани данни от началото на годината към:		Акумулирани данни за последните дванадесет месеца към:	
	29.11.2020	28.11.2021	Промяна	29.11.2020	28.11.2021	29.11.2020	28.11.2021
	<b>Финансова сметка <sup>6</sup></b>	<b>688.8</b>	<b>538.3</b>	<b>-150.5</b>	<b>605.8</b>	<b>1112.2</b>	<b>2738.4</b>
Финансова сметка: активи	618.7	680.6	61.9	704.2	966.3	4260.8	6278.3
Финансова сметка: пасиви	-70.1	142.3	212.4	98.3	-146.0	1522.4	3318.6
<b>Преки инвестиции, нето <sup>7</sup></b>	<b>-106.3</b>	<b>-56.5</b>	<b>49.9</b>	<b>-203.1</b>	<b>-88.7</b>	<b>-1219.2</b>	<b>-1831.1</b>
Преки инвестиции, активи <sup>8,9</sup>	84.0	14.0	-70.0	25.2	26.2	751.0	250.8
Преки инвестиции, пасиви <sup>9,10</sup>	190.3	70.5	-119.8	228.3	114.9	1970.2	2081.9
<b>Портфейлни инвестиции, нето</b>	<b>-40.1</b>	<b>211.1</b>	<b>251.3</b>	<b>182.9</b>	<b>835.9</b>	<b>1744.3</b>	<b>1264.7</b>
Портфейлни инвестиции: активи <sup>11</sup>	-53.9	199.2	253.1	267.9	844.6	1746.4	2793.5
Портфейлни инвестиции: пасиви	-13.8	-11.9	1.8	85.0	8.6	2.1	1528.8
<b>Финансови деривати, нето</b>	<b>-3.9</b>	<b>11.7</b>	<b>15.5</b>	<b>3.0</b>	<b>40.2</b>	<b>6.5</b>	<b>-25.1</b>
<b>Други инвестиции, нето</b>	<b>625.1</b>	<b>1113.9</b>	<b>488.8</b>	<b>850.8</b>	<b>3447.4</b>	<b>2629.1</b>	<b>652.2</b>
Други инвестиции: активи <sup>8,9</sup>	378.5	1197.7	819.2	635.9	3177.9	2179.4	360.1
Други инвестиции: пасиви <sup>9,10</sup>	-246.6	83.8	330.4	-215.0	-269.5	-449.8	-292.1
<b>Резервни активи на БНБ <sup>12</sup></b>	<b>214.0</b>	<b>-741.9</b>	<b>-956.0</b>	<b>-227.8</b>	<b>-3122.7</b>	<b>-422.4</b>	<b>2899.0</b>
Монетарно злато	16.3	0.0	-16.3	16.3	0.0	17.8	0.0
Специални права на тираж	-0.9	-0.1	0.8	-0.4	-0.1	0.6	-0.3
Резервна позиция в МВФ	0.0	0.0	0.0	0.0	0.0	0.0	0.0
Други резервни активи	198.6	-741.8	-940.4	-243.7	-3122.6	-440.8	2899.3
<b>Балансиращи статии:</b>							
Салдо по текущата и капиталовата сметки	597.6	528.8	-68.8	561.1	645.4	2420.8	631.8
Салдо по финансовата сметка	688.8	538.3	-150.5	605.8	1112.2	2738.4	2959.7
Нето грешки и пропуски <sup>13</sup>	91.2	9.4	-81.7	44.8	466.9	317.6	2327.9
<b>Допълнителна информация <sup>14</sup></b>							
Преки инвестиции в чужбина	14.1	8.3	-5.8	25.7	9.9	396.3	162.6
Преки инвестиции в България	120.4	64.7	-55.7	228.8	98.6	1615.4	1993.7

<sup>1</sup> Стандартно представяне на платежния баланс в съответствие с 6-тото издание на "Ръководството по платежен баланс и международна инвестиционна позиция" на МВФ. Предварителни данни към 16 април 2021 г. В съответствие с практиката на БНБ и изискванията на ЕЦБ относно ревизиите на данните (включени в *Календара на ЕЦБ за обмен на данните за платежния баланс, международната инвестиционна позиция, резервните активи в рамките на ЕЦБ*), данните за януари 2021 г. са ревизирани. Данните за март 2021 г. и ревизия на данните за периода януари - февруари 2021 г. предстои да бъдат публикувани на 19 май 2021 г.

<sup>2</sup> Предварителни данни за 2020 г. и 2021 г. на НСИ и БНБ. Данните са съставени съгласно методологията за съставяне на статистиката на платежния баланс.

<sup>3</sup> Оценки по методология на БНБ и НСИ.

<sup>4</sup> Оценки по методология на БНБ. Данните се базират на информацията от НСИ за броя на чуждестранните граждани, посетили страната и българските граждани, пътували в чужбина и оценка на БНБ за разходите/приходите по цел на пътуването. От м. април 2020 г., поради анулиране на международни полети и ограничаване преминаването през сухопътните граници на страната и разпространението в световен мащаб на коронавируса COVID-19, НСИ не провежда статистически изследвания на ГКПП и източник на данните е МВР. БНБ използва модел за оценка за разпределението по държави на пътуванията на българските граждани в чужбина.

<sup>5</sup> По данни от директното отчитане от предприятията на услуги, възнаграждения и безвъзмездни постъпления и плащания между местни и чуждестранни лица.

<sup>6</sup> Отрицателният знак (-) показва намаление на активи или пасиви, а положителният – увеличение на активи или пасиви.

<sup>7</sup> Данни съгласно принципа Актив/Пасив. Източници: фирми с чуждестранно участие и фирми с инвестиции в чужбина, банките, Централен депозитар, нотариуси, НСИ, Агенцията за приватизация. Данните за 2020 г. и 2021 г. подлежат на ревизия с годишните данни на НСИ и допълнително постъпили отчети на предприятията с чуждестранно участие.

<sup>8</sup> Включени са отчетените външни вземания на страната по търговски кредити (платени аванси и вземания от доставчици).

<sup>9</sup> Поради тримесечната отчетност на тези вземания, данните подлежат на ревизия.

<sup>10</sup> На базата на получените в БНБ отчети за вземанията/задълженията по финансови кредити на местни лица към чужбина.

<sup>11</sup> Поради тримесечната отчетност на тези задължения, данните подлежат на ревизия.

<sup>12</sup> Включени са отчетените външни задължения на страната по търговски кредити (получени аванси и задължения към доставчици).

<sup>13</sup> Поради тримесечната отчетност на тези задължения, данните подлежат на ревизия.

<sup>14</sup> На база на данни от банките, небанкови финансови институции, застрахователни компании и пенсионни фондове, институции от сектор *Държавно управление* и нефинансови предприятия, които инвестират в ценни книжа без посредничество на местно лице инвестиционен посредник.

<sup>15</sup> Не се включват измененията на резервните активи на БНБ, дължащи се на курсови и ценови разлики и тези, свързани със създаването на резервни активи (монетаризация/демонетаризация на злато, разпределение на СТП) и рекласификации. Положителният знак (+) показва увеличение на резервните активи, а отрицателният (-) – намаление.

<sup>16</sup> Размерът на статия *Нето грешки и пропуски* показва разликата между салдото по финансовата сметка и салдото по текущата и капиталовата сметка.

<sup>17</sup> Поради тримесечната и годишна отчетност, тези данни са предварителни и подлежат на ревизия след получаване на пълната информация от отчетните единици.

<sup>18</sup> Предварителни данни, съставени съгласно принципа на първоначалната посока на инвестицията.

**ПРЕКИ ИНВЕСТИЦИИ**  
(януари – февруари 2021 г.)<sup>1</sup>

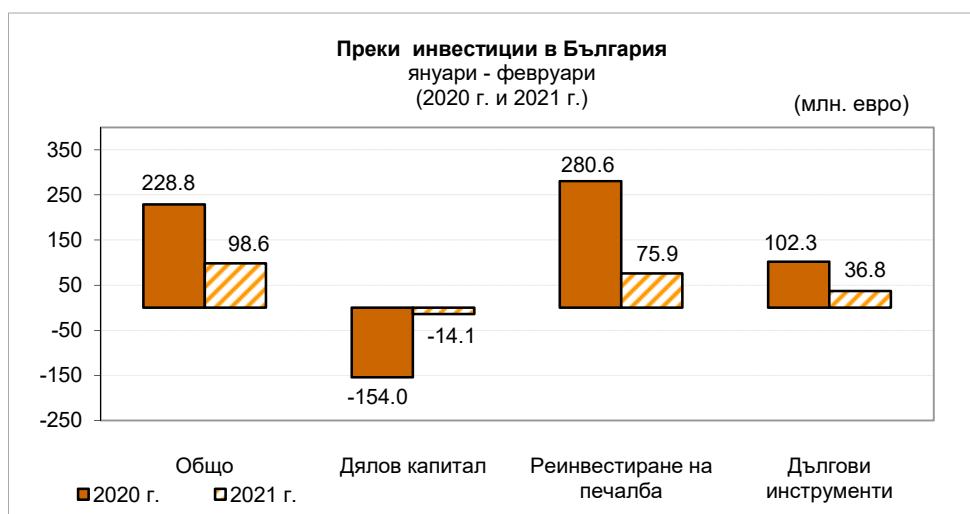
По предварителни данни нетният поток<sup>2</sup> на *преките инвестиции в страната* за януари – февруари 2021 г., отчетени съгласно *принципа на първоначалната посока на инвестицията*, е положителен в размер на 98.6 млн. евро (0.2% от БВП<sup>3</sup>), като намалява със 130.2 млн. евро (56.9%) спрямо този за януари – февруари 2020 г. (положителен поток от 228.8 млн. евро, 0.4% от БВП)<sup>4</sup>. През февруари 2021 г. потокът е положителен и възлиза на 64.7 млн. евро, при положителен поток от 120.4 млн. евро за февруари 2020 г.

	2020 г.			2021 г.			(млн.евро)
	януари	февруари	общо	януари	февруари	общо	януари – февруари
<b>Преки инвестиции, нето</b>	<b>-96.8</b>	<b>-106.3</b>	<b>-203.1</b>	<b>-32.2</b>	<b>-56.5</b>	<b>-88.7</b>	<b>114.4</b>
<b>Преки инвестиции в чужбина*</b>	<b>11.6</b>	<b>14.1</b>	<b>25.7</b>	<b>1.6</b>	<b>8.3</b>	<b>9.9</b>	<b>-15.8</b>
Дялов капитал	3.1	2.8	5.9	0.0	1.9	1.9	-4.0
Реинвестиране на печалба	0.3	-2.4	-2.1	0.0	0.0	0.0	2.1
Дългови инструменти	8.2	13.7	21.9	1.6	6.4	8.0	-13.8
<b>Преки инвестиции в страната</b>	<b>108.4</b>	<b>120.4</b>	<b>228.8</b>	<b>33.9</b>	<b>64.7</b>	<b>98.6</b>	<b>-130.2</b>
Дялов капитал	-52.7	-101.3	-154.0	4.5	-18.6	-14.1	139.9
Реинвестиране на печалба	120.7	159.9	280.6	29.8	46.1	75.9	-204.7
Дългови инструменти	40.4	61.8	102.3	-0.5	37.3	36.8	-65.5

Данните са съставени съгласно *принципа на първоначалната посока на инвестицията*, при спазване на методологическите изисквания на 6-тото издание на "Ръководството по платежен баланс и международна инвестиционна позиция" на МВФ.

Източници: Предприятия с чуждестранно участие, банки, нотариуси, НСИ, Централен депозитар, Агенция за приватизация и следприватизационен контрол.

Положителният знак показва увеличение на активите и пасивите, а отрицателният – намалението им.



*Дяловият капитал* (преведени/изтеглени парични и апортни вноски на нерезиденти в/от капитала и резервите на

<sup>1</sup> Предварителни данни. В съответствие с практиката на БНБ и изискванията на ЕЦБ относно ревизиите на данните (включени в *Календара на ЕЦБ за обмен на данните за платежния баланс, международната инвестиционна позиция, резервните активи в рамките на ЕСЦБ*), данните за януари 2021 г. са ревизирани. С отчета за март 2021 г. ще бъдат направени ревизии на данните за периода януари – февруари 2021 г. Данните за 2020 г. и 2021 г. подлежат на ревизия с годишните данни на НСИ и допълнително постъпили отчети на предприятията с чуждестранно участие.

<sup>2</sup> БНБ публикува месечни данни за нетния поток на преките инвестиции (трансакции) за съответния месец и тримесечни данни за размера на преките инвестиции към края на съответното тримесечие. Данните за нетния поток включват всички трансакции, които са били извършени през отчетния период. Данните за размера на преките инвестиции показват наличност към края на отчетния период. Данните за първо тримесечие на 2021 г. предстои да бъдат публикувани на 30.06.2021 г. Измененията в данните за размера на преките инвестиции отразяват както нетните трансакции, така и валутните и ценовите преоценки и други изменения в обема.

<sup>3</sup> При БВП в размер на 64 449 млн. евро за 2021 г. (прогноза на БНБ) и 60 641.8 млн. евро за 2020 г. (данни на НСИ от 09.03.2021 г.).

<sup>4</sup> При сравнение на данните следва да се има предвид, че първоначално отчетените данни за преките чуждестранни инвестиции в страната за януари – февруари 2020 г., публикувани в *прессъобщението на БНБ от 16.04.2020 г.*, са ревизирани впоследствие ([www.bnb.bg](http://www.bnb.bg), секция *Пресцентър/Статистически прессъобщения/Платежен баланс*).

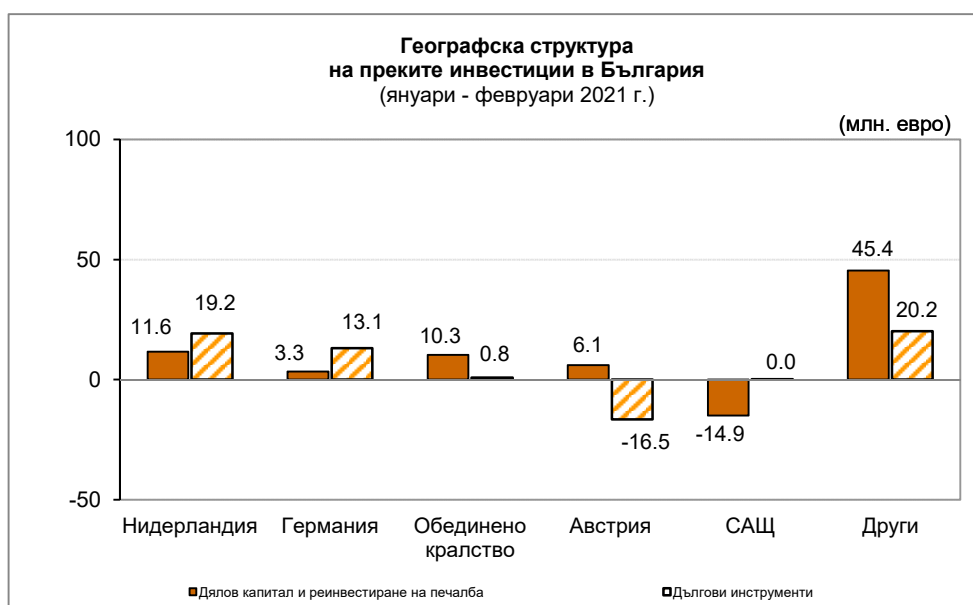
български дружества, както и постъпления/плащания по сделки с недвижими имоти в страната) е отрицателен и възлиза на 14.1 млн. евро за януари – февруари 2021 г. Той е по-голям със 139.9 млн. евро от този за януари – февруари 2020 г., който е отрицателен в размер на 154 млн. евро.

Нетният поток от *инвестиции на чуждестранни лица в недвижими имоти* е отрицателен в размер на 0.2 млн. евро, при положителен нетен поток от 0.2 млн. евро за януари – февруари 2020 г.

По предварителни данни, статия *Реинвестиране на печалба* (показваща дела на чуждестранните инвеститори в текущата печалба или загуба на дружеството на база на счетоводни данни за финансовия резултат) е положителна и възлиза на 75.9 млн. евро, при положителна стойност от 280.6 млн. евро за януари – февруари 2020 г.

Нетният поток по подстатия *Дългови инструменти* (промяната в нетните задължения между дружествата с чуждестранно участие и преките чуждестранни инвеститори по финансови, облигационни и търговски кредити) е положителен и възлиза на 36.8 млн. евро, при положителна стойност от 102.3 млн. евро за януари – февруари 2020 г.<sup>5</sup>

Най-големите нетни потоци по преки инвестиции в страната за януари – февруари 2021 г. са от Нидерландия (30.8 млн. евро), Германия (16.4 млн. евро) и Обединено кралство (11.1 млн. евро).



По предварителни данни нетният поток на *преките инвестиции в чужбина* за януари – февруари 2021 г. възлиза на 9.9 млн. евро (0.02% от БВП), при 25.7 млн. евро (0.04% от БВП) за януари – февруари 2020 г. През февруари 2021 г. нетният поток е положителен и възлиза на 8.3 млн. евро, при положителна стойност от 14.1 млн. евро за февруари 2020 г.

Съгласно предварителните данни, размерът<sup>2</sup> на преките инвестиции в страната към [края на](#) четвърто тримесечие на 2020 г. е 48 670.8 млн. евро, при 46 933 млн. евро в края на 2019 г. Подстатия *Дялов капитал и реинвестиране на печалба* е в размер на 37 835 млн. евро, като нараства с 827.3 млн. евро спрямо декември 2019 г. (37 007.7 млн. евро). Подстатия *Дългови инструменти* е в размер на 10 835.9 млн. евро и нараства с 910.7 млн. евро спрямо декември 2019 г. (9925.2 млн. евро).

<sup>5</sup> Данните за подстатия *Дългови инструменти* са на база предварителна информация за получените и предоставени кредити от предприятията с чуждестранно участие. Данните за 2020 г. – 2021 г. подлежат на ревизия с тримесечните и годишните отчети на предприятията, представени пред БНБ.