



ПРЕССЪОБЩЕНИЕ

19 март 2021 г.

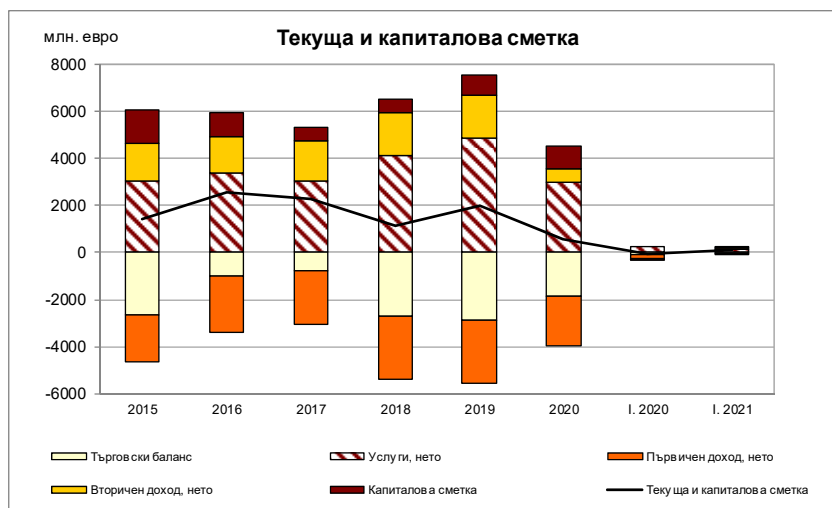
12:00 ч.

ПЛАТЕЖЕН БАЛАНС<sup>1</sup>

Януари 2021 г.

**Текущата и капиталова сметка** е положителна и възлиза на 118 млн. евро (0.2% от БВП<sup>2</sup>) при дефицит от 36.5 млн. евро (0.1% от БВП) за януари 2020 г.

За януари 2021 г. салдото по **текущата сметка** е положително и възлиза на 85 млн. евро (0.1% от БВП) при дефицит от 12.7 млн. евро (0.02% от БВП) за януари 2020 г.



**Търговското салдо** за януари 2021 г. е отрицателно в размер на 33.1 млн. евро (0.1% от БВП) при дефицит от 79.2 млн. евро (0.1% от БВП) за януари 2020 г.

**Износът на стоки** е 2397 млн. евро (3.7% от БВП) за януари 2021 г., като намалява с 89.9 млн. евро (3.6%) в сравнение с този за януари 2020 г. (2486.9 млн. евро, 4.1% от БВП). Износът за януари 2020 г. нараства на годишна база със 7.5%.

**Вносът на стоки** за януари 2021 г. е 2430.1 млн. евро (3.8% от БВП), като намалява със 136 млн. евро (5.3%) спрямо януари 2020 г. (2566.1 млн. евро, 4.2% от БВП). Вносът за януари 2020 г. нараства на годишна база с 5.1%.

Салдото по **услугите** е положително в размер на 142.8 млн. евро (0.2% от БВП) при положително салдо от 256.7 млн. евро (0.4% от БВП) за януари 2020 г.

Салдото по статия **Първичен доход** (която включва доход, свързан с факторите на производството (работна сила, капитал или земя), данъци върху производството и вноса и субсидии) е положително в размер на 34.6 млн. евро (0.05%

<sup>1</sup> Данни от стандартното представяне на платежния баланс, съставен съгласно шестото издание на *Ръководството по платежен баланс и международна инвестиционна позиция*. Данните са предварителни. В съответствие с практиката на БНБ и изискванията на ЕЦБ относно ревизиите на данните (включени в *Календара на ЕЦБ за обмен на данните за платежния баланс, международната инвестиционна позиция, резервните активи в рамките на ЕСЦБ*), данните за януари 2015 г. – декември 2020 г. са ревизирани. С отчета за февруари 2021 г. ще бъдат направени ревизии на данните за януари 2021 г.

<sup>2</sup> При БВП в размер на 64 449 млн. евро за 2021 г. (прогноза на БНБ) и 60 641.8 млн. евро за 2020 г. (данни на НСИ от 09.03.2021 г.).

от БВП) при отрицателно салдо от 172.7 млн. евро (0.3% от БВП) за януари 2020 г.<sup>3</sup>

Салдото по статия **Вторичен доход** (която отразява преразпределението на доход) е отрицателно в размер на 59.3 млн. евро (0.1% от БВП) при отрицателно салдо от 17.6 млн. евро (0.03% от БВП) за януари 2020 г.

**Капиталовата сметка** е положителна в размер на 33.1 млн. евро (0.1% от БВП) при отрицателна стойност от 23.8 млн. евро (0.04% от БВП) за януари 2020 г.

**Финансовата сметка** за януари 2021 г. е положителна в размер на 494.1 млн. евро (0.8% от БВП) при отрицателна стойност от 82.9 млн. евро (0.1% от БВП) за януари 2020 г.

Салдото по статия **Преки инвестиции** е отрицателно в размер на 30.9 млн. евро (0.05% от БВП) при отрицателно салдо от 96.8 млн. евро (0.2% от БВП) за януари 2020 г.

**Преките инвестиции – активи** се повишават с 12.2 млн. евро (0.02% от БВП) при намаление с 58.8 млн. евро (0.1% от БВП) за януари 2020 г.

**Преките инвестиции – пасиви** нарастват с 43.2 млн. евро (0.1% от БВП) при увеличение с 38 млн. евро (0.1% от БВП) за януари 2020 г.

Преките чуждестранни инвестиции в страната (отчетени в съответствие с *принципа на първоначалната посока на инвестицията*) по предварителни данни се увеличават с 32.7 млн. евро за януари 2021 г., при нарастване със 108.4 млн. евро за януари 2020 г.<sup>4</sup>

Преките инвестиции в чужбина за януари 2021 г. нарастват с 1.8 млн. евро, при увеличение с 11.6 млн. евро за януари 2020 г.

По-подробна информация за преките инвестиции има в *Приложение 2 – Преки инвестиции (януари 2021 г.)* към прессъобщението за платежния баланс, а серия от данни – в таблиците в рубрика *Статистика/Външен сектор/Преки инвестиции*.

Салдото по статия **Портфейлни инвестиции** е положително в размер на 543.5 млн. евро (0.8% от БВП) при положителна стойност от 223.1 млн. евро (0.4% от БВП) за януари 2020 г.

**Портфейлните инвестиции – активи** за януари 2021 г. нарастват с 549.8 млн. евро (0.9% от БВП) при увеличение с 321.8 млн. евро (0.5% от БВП) за януари 2020 г.

**Портфейлните инвестиции – пасиви** за януари 2021 г. се повишават с 6.3 млн. евро (0.01% от БВП) при увеличение с 98.8 млн. евро (0.2% от БВП) за януари 2020 г.

Салдото по статия **Други инвестиции** е положително в размер на 2333.7 млн. евро (3.6% от БВП) при положително салдо от 225.7 млн. евро (0.4% от БВП) за януари 2020 г.

**Други инвестиции – активи** нарастват с 1980.3 млн. евро (3.1% от БВП) при повишение с 257.4 млн. евро (0.4% от БВП) за януари 2020 г.

**Други инвестиции – пасиви** за януари 2021 г. се понижават с 353.4 млн. евро (0.5% от БВП) при увеличение с 31.6 млн. евро (0.1% от БВП) за януари 2020 г.

**Резервните активи на БНБ**<sup>5</sup> се понижават с 2380.7 млн. евро (3.7% от БВП) през отчетния месец при намаление с 441.8 млн. евро (0.7% от БВП) за януари 2020 г.

Статия **Грешки и пропуски, нето**<sup>6</sup> е положителна в размер на 376.1 млн. евро (0.6% от БВП) при отрицателна стойност от 46.4 млн. евро (0.1% от БВП) за януари 2020 г.

<sup>3</sup> Предварителните данни ще бъдат ревизирани с тримесечните отчети на предприятията.

<sup>4</sup> При сравнение на данните следва да се има предвид, че първоначално отчетените данни за преките чуждестранни инвестиции в страната за януари 2020 г., публикувани в прессъобщението на БНБ от 20.03.2020 г., са ревизирани впоследствие ([www.bnb.bg](http://www.bnb.bg), секция *Пресцентър/Статистически пресъобщения/Платежен баланс*).

<sup>5</sup> Не се включват измененията на резервните активи на БНБ, дължащи се на курсови и ценови разлики, и тези, свързани със създаването на резервни активи (монетаризация/демонетаризация на злато, разпределение на СПТ) и рекласификации.

<sup>6</sup> Размерът на статия *Нетни грешки и пропуски* показва разликата между салдото по финансовата сметка и салдото по текущата и капиталовата сметка. Поради тримесечната и годишна отчетност, тези данни са предварителни и подлежат на ревизия след получаване на пълната информация от отчетните единици.

**ПЛАТЕЖЕН БАЛАНС НА БЪЛГАРИЯ**  
**СТАНДАРТНО ПРЕДСТАВЯНЕ<sup>1</sup>**

(млн. евро)

	Месечни данни			Акумулирани данни от началото на годината към:		Акумулирани данни за последните дванадесет месеца към:	
	31.1.2020	31.1.2021	Промяна	31.1.2020	31.1.2021	31.1.2020	31.1.2021
	<b>Текуща и капиталова сметка</b>	<b>-36.5</b>	<b>118.0</b>	<b>154.6</b>	<b>-36.5</b>	<b>118.0</b>	<b>2036.0</b>
<b>Текуща сметка</b>	<b>-12.7</b>	<b>85.0</b>	<b>97.7</b>	<b>-12.7</b>	<b>85.0</b>	<b>1229.1</b>	<b>-302.2</b>
Текуща сметка: кредит	3339.4	2972.5	-366.9	3339.4	2972.5	43916.7	36861.0
Текуща сметка: дебит	3352.2	2887.5	-464.6	3352.2	2887.5	42687.6	37163.1
<b>Стоки и услуги, нето</b>	<b>177.5</b>	<b>109.7</b>	<b>-67.8</b>	<b>177.5</b>	<b>109.7</b>	<b>2071.0</b>	<b>1030.0</b>
Стоки и услуги: кредит	3122.1	2801.2	-320.9	3122.1	2801.2	39572.7	34038.2
Стоки и услуги: дебит	2944.6	2691.5	-253.1	2944.6	2691.5	37501.7	33008.2
<b>Търговски баланс <sup>2</sup></b>	<b>-79.2</b>	<b>-33.1</b>	<b>46.1</b>	<b>-79.2</b>	<b>-33.1</b>	<b>-2859.0</b>	<b>-1825.9</b>
Стоки: кредит	2486.9	2397.0	-89.9	2486.9	2397.0	29292.3	27142.2
Стоки: дебит	2566.1	2430.1	-136.0	2566.1	2430.1	32151.3	28968.1
<b>Услуги, нето</b>	<b>256.7</b>	<b>142.8</b>	<b>-113.8</b>	<b>256.7</b>	<b>142.8</b>	<b>4930.0</b>	<b>2855.9</b>
Услуги: кредит	635.1	404.2	-231.0	635.1	404.2	10280.4	6896.0
Производствени услуги с материали за влягане, притежавани от други	31.0	1.2	-29.8	31.0	1.2	222.9	206.7
Услуги по поддръжка и ремонт, които не са включени другаде	16.2	17.8	1.5	16.2	17.8	209.6	193.4
Транспорт <sup>3</sup>	132.1	97.0	-35.1	132.1	97.0	2080.3	1434.7
Пътвания <sup>4</sup>	163.4	65.2	-98.1	163.4	65.2	3847.0	1327.1
Други услуги <sup>5</sup>	292.4	223.0	-69.4	292.4	223.0	3920.5	3734.2
Услуги: дебит	378.5	261.4	-117.1	378.5	261.4	5350.4	4040.1
Производствени услуги с материали за влягане, притежавани от други	5.4	1.2	-4.2	5.4	1.2	40.5	46.4
Услуги по поддръжка и ремонт, които не са включени другаде	2.9	2.8	-0.1	2.9	2.8	63.3	46.5
Транспорт <sup>3</sup>	120.8	90.5	-30.3	120.8	90.5	1404.9	1088.6
Пътвания <sup>4</sup>	100.7	66.3	-34.4	100.7	66.3	1635.1	877.0
Други услуги <sup>5</sup>	148.7	100.6	-48.1	148.7	100.6	2206.7	1981.6
<b>Първичен доход, нето</b>	<b>-172.7</b>	<b>34.6</b>	<b>207.2</b>	<b>-172.7</b>	<b>34.6</b>	<b>-2584.9</b>	<b>-1891.2</b>
Първичен доход: кредит	76.3	134.8	58.4	76.3	134.8	1298.1	877.2
Компенсации на наетите	44.2	30.2	-14.0	44.2	30.2	874.3	469.7
Инвестиционен доход	32.1	104.6	72.4	32.1	104.6	423.8	407.5
Друг първичен доход	0.0	0.0	0.0	0.0	0.0	0.0	0.0
Първичен доход: дебит	249.0	100.2	-148.8	249.0	100.2	3883.0	2768.4
Компенсация на наетите	12.9	12.8	-0.1	12.9	12.8	163.9	151.4
Инвестиционен доход	236.1	87.4	-148.7	236.1	87.4	3719.1	2535.9
Друг първичен доход	0.0	0.0	0.0	0.0	0.0	0.0	81.0
<b>Вторичен доход, нето</b>	<b>-17.6</b>	<b>-59.3</b>	<b>-41.8</b>	<b>-17.6</b>	<b>-59.3</b>	<b>1743.0</b>	<b>559.1</b>
Вторичен доход: кредит	141.0	36.6	-104.5	141.0	36.6	3045.9	1945.7
Държавно управление	27.9	24.6	-3.2	27.9	24.6	1506.5	1440.7
Други сектори	113.2	11.9	-101.2	113.2	11.9	1539.4	505.0
Вторичен доход: дебит	158.6	95.9	-62.7	158.6	95.9	1302.9	1386.6
Държавно управление	107.8	94.0	-13.8	107.8	94.0	712.3	752.1
Други сектори	50.8	1.9	-48.9	50.8	1.9	590.6	634.5
<b>Капиталова сметка <sup>6</sup></b>	<b>-23.8</b>	<b>33.1</b>	<b>56.9</b>	<b>-23.8</b>	<b>33.1</b>	<b>806.9</b>	<b>1004.2</b>
<b>Брутно придобиване/намаляване на неизработени нефинансови активи, нето <sup>5</sup></b>	<b>-31.1</b>	<b>0.0</b>	<b>31.1</b>	<b>-31.1</b>	<b>0.0</b>	<b>190.0</b>	<b>173.0</b>
Брутно придобиване/намаляване на неизработени нефинансови активи, кредит	36.9	0.0	-36.9	36.9	0.0	448.2	417.8
Брутно придобиване/намаляване на неизработени нефинансови активи, дебит	68.1	0.0	-68.1	68.1	0.0	258.2	244.8
<b>Капиталови трансфери, нето</b>	<b>7.3</b>	<b>33.1</b>	<b>25.7</b>	<b>7.3</b>	<b>33.1</b>	<b>617.0</b>	<b>831.2</b>
Капиталови трансфери, кредит	7.4	33.1	25.7	7.4	33.1	696.9	836.7
Капиталови трансфери, дебит	0.1	0.0	-0.1	0.1	0.0	80.0	5.5

	Месечни данни			Акумулирани данни от началото на годината към:		Акумулирани данни за последните дванадесет месеца към:	
	31.1.2020	31.1.2021	Промяна	31.1.2020	31.1.2021	31.1.2020	31.1.2021
	<b>Финансова сметка <sup>6</sup></b>	<b>-82.9</b>	<b>494.1</b>	<b>577.1</b>	<b>-82.9</b>	<b>494.1</b>	<b>2504.1</b>
Финансова сметка: активи	85.5	190.1	104.7	85.5	190.1	4445.2	6120.8
Финансова сметка: пасиви	168.4	-304.0	-472.4	168.4	-304.0	1941.1	3090.5
<b>Преки инвестиции, нето <sup>7</sup></b>	<b>-96.8</b>	<b>-30.9</b>	<b>65.9</b>	<b>-96.8</b>	<b>-30.9</b>	<b>-1351.3</b>	<b>-1879.7</b>
Преки инвестиции, активи <sup>8,9</sup>	-58.8	12.2	71.0	-58.8	12.2	702.8	320.8
Преки инвестиции, пасиви <sup>9,10</sup>	38.0	43.2	5.1	38.0	43.2	2054.1	2200.4
<b>Портфейлни инвестиции, нето</b>	<b>223.1</b>	<b>543.5</b>	<b>320.4</b>	<b>223.1</b>	<b>543.5</b>	<b>1855.8</b>	<b>932.2</b>
Портфейлни инвестиции: активи <sup>11</sup>	321.8	549.8	228.0	321.8	549.8	1876.2	2444.8
Портфейлни инвестиции: пасиви	98.8	6.3	-92.5	98.8	6.3	20.4	1512.6
<b>Финансови деривати, нето</b>	<b>6.9</b>	<b>28.6</b>	<b>21.7</b>	<b>6.9</b>	<b>28.6</b>	<b>17.4</b>	<b>-40.6</b>
<b>Други инвестиции, нето</b>	<b>225.7</b>	<b>2333.7</b>	<b>2108.0</b>	<b>225.7</b>	<b>2333.7</b>	<b>2268.2</b>	<b>163.5</b>
Други инвестиции: активи <sup>8,9</sup>	257.4	1980.3	1722.9	257.4	1980.3	2134.8	-459.1
Други инвестиции: пасиви <sup>9,10</sup>	31.6	-353.4	-385.1	31.6	-353.4	-133.4	-622.6
<b>Резервни активи на БНБ <sup>12</sup></b>	<b>-441.8</b>	<b>-2380.7</b>	<b>-1938.9</b>	<b>-441.8</b>	<b>-2380.7</b>	<b>-286.0</b>	<b>3855.0</b>
Монетарно злато	0.0	0.0	0.0	0.0	0.0	1.6	16.3
Специални права на тираж	0.5	0.0	-0.4	0.5	0.0	0.1	-1.1
Резервна позиция в МВФ	0.0	0.0	0.0	0.0	0.0	0.0	0.0
Други резервни активи	-442.3	-2380.7	-1938.5	-442.3	-2380.7	-287.7	3839.7
<b>Балансиращи статии:</b>							
Салдо по текущата и капиталовата сметки	-36.5	118.0	154.6	-36.5	118.0	2036.0	702.1
Салдо по финансовата сметка	-82.9	494.1	577.1	-82.9	494.1	2504.1	3030.3
Нето грешки и пропуски <sup>13</sup>	-46.4	376.1	422.5	-46.4	376.1	468.1	2328.2
<b>Допълнителна информация <sup>14</sup></b>							
Преки инвестиции в чужбина	11.6	1.8	-9.8	11.6	1.8	404.4	168.6
Преки инвестиции в България	108.4	32.7	-75.7	108.4	32.7	1755.7	2048.2

<sup>1</sup> Стандартно представяне на платежния баланс в съответствие с 6-тото издание на "Ръководството по платежен баланс и международна инвестиционна позиция" на МВФ. Предварителни данни към 19 март 2021 г. В съответствие с практиката на БНБ и изискванията на ЕЦБ относно ревизиите на данните (включени в *Календара на ЕЦБ за обмен на данните за платежния баланс, международната инвестиционна позиция, резервните активи в рамките на ЕСЦБ*), данните за периода януари 2015 - декември 2020 г. са ревизирани. Данните за февруари 2021 г. и ревизия на данните за януари 2021 г. предстои да бъдат публикувани на 16 април 2021 г.

<sup>2</sup> Предварителни данни за 2020 г. и 2021 г. на НСИ и БНБ. Данните са съставени съгласно методологията за съставяне на статистиката на платежния баланс.

<sup>3</sup> Оценки по методология на БНБ и НСИ.

<sup>4</sup> Оценки по методология на БНБ. Данните се базират на информацията от НСИ за броя на чуждестранните

граждани, посетили страната и българските граждани, пътували в чужбина и оценка на БНБ за разходите/приходите по цел на пътуването.

От м. април 2020 г., поради анулиране на международни полети и ограничаване преминаването през сухопътните граници на страната и разпространението в световен мащаб на коронавируса COVID-19,

НСИ не провежда статистически изследвания на ГКПП и източник на данните е МВР. БНБ използва модел за оценка за разпределението по държави на пътуванията на българските граждани в чужбина.

<sup>5</sup> По данни от директното отчитане от предприятията на услуги, възнаграждения и безвъзмездни постъпления и плащания между местни и чуждестранни лица.

<sup>6</sup> Отрицателният знак (-) показва намаление на активи или пасиви, а положителният – увеличение на активи или пасиви.

<sup>7</sup> Данни съгласно принципа Актив/Пасив. Источници: фирми с чуждестранно участие и фирми с инвестиции в чужбина, банките, Централен депозитар, нотариуси, НСИ, Агенцията за приватизация. Данните за 2020 г. и 2021 г. подлежат на ревизия с годишните данни на НСИ и допълнително постъпили отчети на предприятията с чуждестранно участие.

<sup>8</sup> Включени са отчетените външни вземания на страната по търговски кредити (платени аванси и вземания от доставчици).

Поради тримесечната отчетност на тези вземания, данните подлежат на ревизия.

<sup>9</sup> На базата на получените в БНБ отчети за вземанията/задълженията по финансови кредити на местни лица към чужбина.

Поради тримесечната отчетност на тези задължения, данните подлежат на ревизия.

<sup>10</sup> Включени са отчетените външни задължения на страната по търговски кредити (получени аванси и задължения към доставчици).

Поради тримесечната отчетност на тези задължения, данните подлежат на ревизия.

<sup>11</sup> На база на данни от банките, небанкови финансови институции, застрахователни компании и пенсионни фондове, институции от сектор *Държавно управление*

и нефинансови предприятия, които инвестират в ценни книжа без посредничество на местно лице инвестиционен посредник.

<sup>12</sup> Не се включват измененията на резервните активи на БНБ, дължащи се на курсови и ценови разлики и тези, свързани със създаването на резервни активи

(монетаризация/демонетаризация на злато, разпределение на СРТ) и рекласификации. Положителният знак (+) показва увеличение на резервните активи,

а отрицателният (-) – намаление.

<sup>13</sup> Размерът на статията *Нето грешки и пропуски* показва разликата между салдото по финансовата сметка и салдото по текущата и капиталовата сметка.

Поради тримесечната и годишна отчетност, тези данни са предварителни и подлежат на ревизия след получаване на пълната информация от отчетните единици.

<sup>14</sup> Предварителни данни, съставени съгласно принципа на първоначалната посока на инвестицията.

**ПРЕКИ ИНВЕСТИЦИИ**  
(януари 2021 г.)<sup>1</sup>

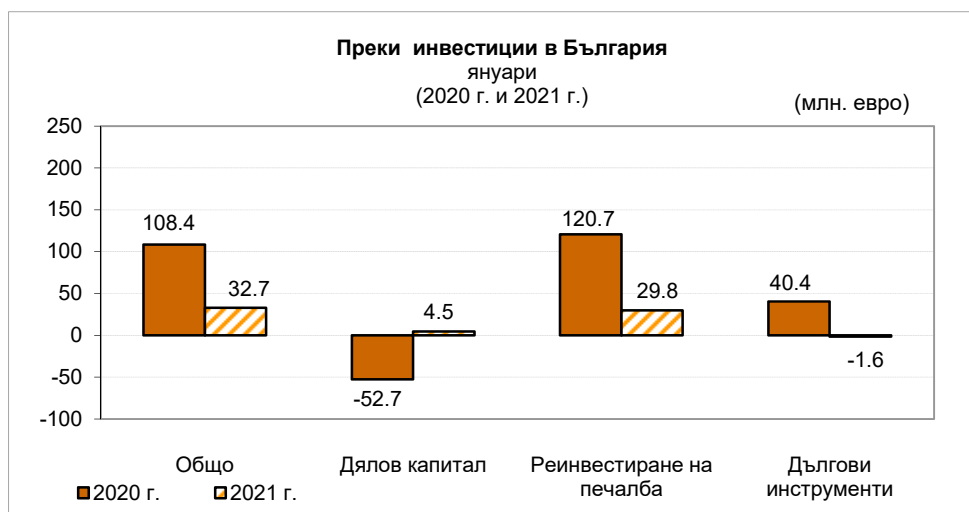
По предварителни данни нетният поток<sup>2</sup> на *преките инвестиции в страната* за януари 2021 г., отчетени съгласно *принципа на първоначалната посока на инвестицията*, е положителен в размер на 32.7 млн. евро (0.1% от БВП<sup>3</sup>), като намалява със 75.7 млн. евро спрямо този за януари 2020 г. (положителен поток от 108.4 млн. евро, 0.2% от БВП)<sup>4</sup>.

	2020 г.						2021 г.	2021 г./2020 г.
	януари	I трим.	II трим.	III трим.	IV трим.	Общо	януари	януари
<b>Преки инвестиции, нето</b>	<b>-96.8</b>	<b>-274.2</b>	<b>-283.8</b>	<b>-1,551.2</b>	<b>163.6</b>	<b>-1,945.5</b>	<b>-30.9</b>	<b>65.9</b>
<b>Преки инвестиции в чужбина*</b>	<b>11.6</b>	<b>66.8</b>	<b>49.1</b>	<b>-6.3</b>	<b>68.8</b>	<b>178.4</b>	<b>1.8</b>	<b>-9.8</b>
Дялов капитал	3.1	7.5	9.4	22.6	23.3	62.8	0.0	-3.1
Реинвестиране на печалба	0.3	-8.1	-2.5	-9.5	2.6	-17.5	0.0	-0.3
Дългови инструменти	8.2	67.4	42.2	-19.4	42.9	133.1	1.8	-6.4
<b>Преки инвестиции в страната</b>	<b>108.4</b>	<b>341.0</b>	<b>332.8</b>	<b>1,544.9</b>	<b>-94.8</b>	<b>2123.9</b>	<b>32.7</b>	<b>-75.7</b>
Дялов капитал	-52.7	-35.1	14.5	248.6	39.4	267.4	4.5	57.2
Реинвестиране на печалба	120.7	347.1	233.2	112.2	135.2	827.7	29.8	-90.8
Дългови инструменти	40.4	29.0	85.1	1,184.1	-269.5	1,028.8	-1.6	-42.1

Данните са съставени съгласно *принципа на първоначалната посока на инвестицията*, при спазване на методологическите изисквания на 6-тото издание на "Ръководството по платежен баланс и международна инвестиционна позиция" на МВФ.

Източници: Предприятия с чуждестранно участие, банки, нотариуси, НСИ, Централен депозитар, Агенция за приватизация и следприватизационен контрол.

Положителният знак показва увеличение на активите и пасивите, а отрицателният – намалението им.



*Дяловият капитал* (преведени/изтеглени парични и апортни вноски на нерезиденти в/от капитала и резервите на български дружества, както и постъпления/плащания по сделки с недвижими имоти в страната) е положителен и

<sup>1</sup> Предварителни данни. В съответствие с практиката на БНБ и изискванията на ЕЦБ относно ревизиите на данните (включени в *Календара на ЕЦБ за обмен на данните за платежния баланс, международната инвестиционна позиция, резервните активи в рамките на ЕСЦБ*), данните за периода януари 2015 г. – декември 2020 г. са ревизирани. С отчета за февруари 2021 г. ще бъдат направени ревизии на данните за януари 2021 г. Данните за 2020 г. и 2021 г. подлежат на ревизия с годишните данни на НСИ и допълнително постъпили отчети на предприятията с чуждестранно участие.

<sup>2</sup> БНБ публикува месечни данни за нетния поток на преките инвестиции (трансакции) за съответния месец и тримесечни данни за размера на преките инвестиции към края на съответното тримесечие. Данните за нетния поток включват всички трансакции, които са били извършени през отчетния период. Данните за размера на преките инвестиции показват наличност към края на отчетния период. Данните за четвърто тримесечие на 2020 г. предстои да бъдат публикувани на 30.03.2021 г. Измененията в данните за размера на преките инвестиции отразяват както нетните трансакции, така и валутните и ценовите преоценки и други изменения в обема.

<sup>3</sup> При БВП в размер на 64 449 млн. евро за 2021 г. (прогноза на БНБ) и 60 641.8 млн. евро за 2020 г. (данни на НСИ от 09.03.2021 г.).

<sup>4</sup> При сравнение на данните следва да се има предвид, че първоначално отчетените данни за преките чуждестранни инвестиции в страната за януари 2020 г., публикувани в прессъобщението на БНБ от 20.03.2020 г., са ревизирани впоследствие ([www.bnb.bg](http://www.bnb.bg), секция *Пресцентър/Статистически прессъобщения/Платежен баланс*).

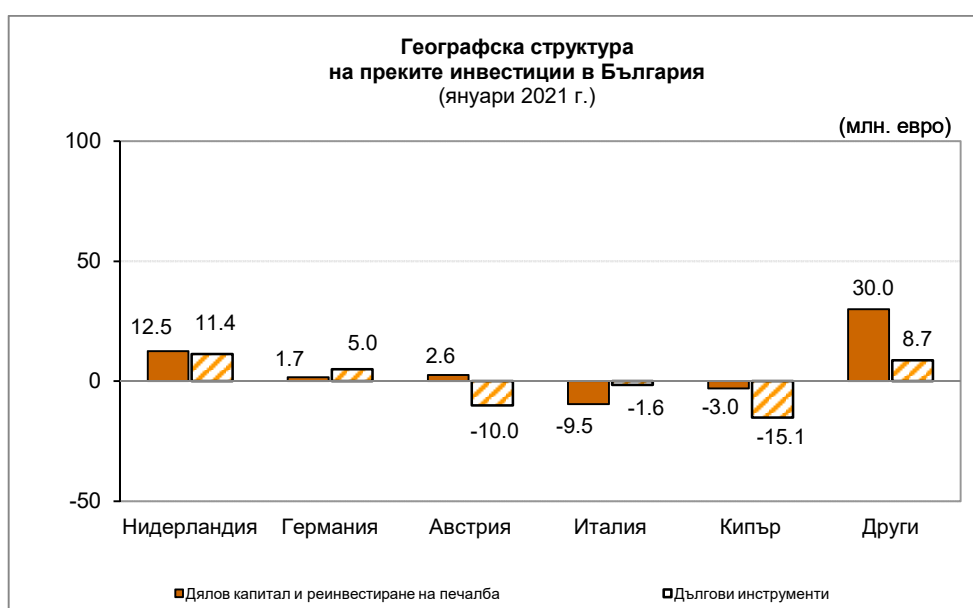
възлиза на 4.5 млн. евро за януари 2021 г. Той е по-голям с 57.2 млн. евро от този за януари 2020 г., който е отрицателен в размер на 52.7 млн. евро.

Нетният поток от *инвестиции на чуждестранни лица в недвижими имоти* е положителен в размер на 0.1 млн. евро (при положителен нетен поток от 0.1 млн. евро за януари 2020 г.).

По предварителни данни, статия *Реинвестиране на печалба* (показваща дела на чуждестранните инвеститори в текущата печалба или загуба на дружеството на база на счетоводни данни за финансовия резултат) е положителна и възлиза на 29.8 млн. евро, при положителна стойност от 120.7 млн. евро за януари 2020 г.

За януари 2021 г. нетният поток по подстатия *Дългови инструменти* (промяната в нетните задължения между дружествата с чуждестранно участие и преките чуждестранни инвеститори по финансови, облигационни и търговски кредити) е отрицателен и възлиза на 1.6 млн. евро, при положителна стойност от 40.4 млн. евро за януари 2020 г.<sup>5</sup>

Най-големите нетни потоци по преки инвестиции в страната за януари 2021 г. са от Нидерландия (23.9 млн. евро) и Германия (6.8 млн. евро).



По предварителни данни нетният поток на *преките инвестиции в чужбина* за януари 2021 г. възлиза на 1.8 млн. евро, при положителен поток от 11.6 млн. евро за януари 2020 г.

Съгласно предварителните данни, размерът<sup>2</sup> на преките инвестиции в страната към трето тримесечие на 2020 г. е 47 855.3 млн. евро, при 46 345.7 млн. евро в края на 2019 г. Подстатия *Дялов капитал и реинвестиране на печалба* е в размер на 36 813.9 млн. евро, като нараства с 377.1 млн. евро спрямо декември 2019 г. (36 436.8 млн. евро). Подстатия *Дългови инструменти* е в размер на 11 041.4 млн. евро и нараства с 1132.5 млн. евро спрямо декември 2019 г. (9908.9 млн. евро).

<sup>5</sup> Данните за подстатия *Дългови инструменти* са на база предварителна информация за получените и предоставени кредити от предприятията с чуждестранно участие. Данните за 2020 г. – 2021 г. подлежат на ревизия с тримесечните и годишните отчети на предприятията, представени пред БНБ.