

ПРЕКИ ИНВЕСТИЦИИ
(януари – юли 2011 г.)¹

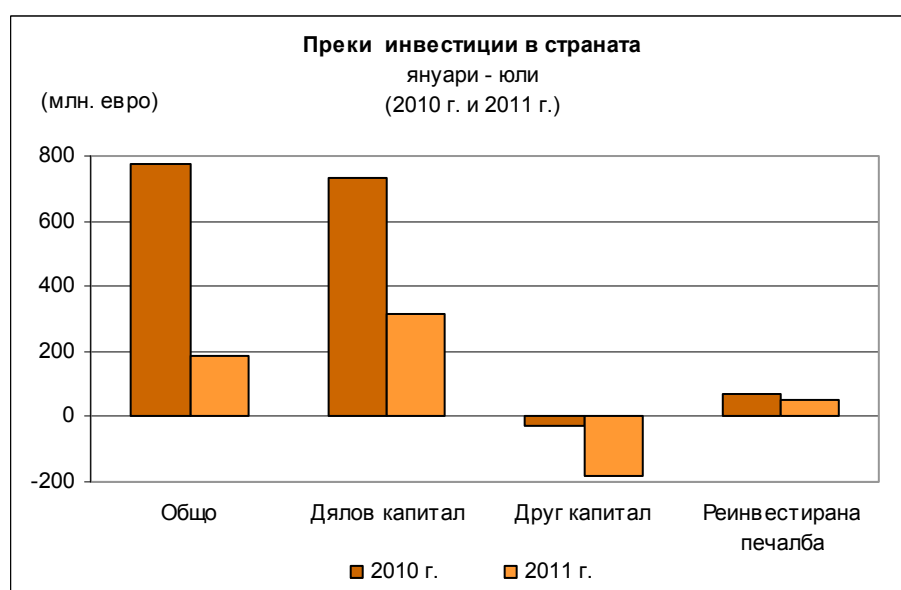
По предварителни данни *Преките инвестиции в страната* за януари – юли 2011 г. възлизат на 183.8 млн. евро (0.5% от БВП), при увеличение от 775.6 млн. евро (2.2% от БВП) за януари – юли 2010 г.

	2010 г.				2011 г.				(млн. евро)
	I-III	IV-VI	VII	I - VII	I-III	IV-VI	VII	I - VII	2011 г. - 2010 г.
Преки инвестиции, нето	68.0	402.6	187.1	657.6	-119.8	175.6	61.3	117.1	-540.5
Преки инвестиции в чужбина*	-32.9	-61.7	-23.4	-118.0	-32.4	-11.3	-22.8	-66.6	51.4
Дялов капитал	-24.1	-20.4	-6.3	-50.8	-29.2	-12.3	-22.4	-64.0	-13.1
Друг капитал	-6.7	-34.6	-15.5	-56.8	-3.2	1.0	-0.5	-2.7	54.1
Реинвестирана печалба	-2.1	-6.7	-1.6	-10.4	0.0	0.0	0.0	0.0	10.4
Преки инвестиции в страната	101.0	464.2	210.4	775.6	-87.3	187.0	84.1	183.8	-591.9
Дялов капитал	202.5	302.6	230.1	735.2	227.3	58.7	27.9	313.9	-421.3
<i>в т.ч. от приватизация</i>	0.0	0.0	0.0	0.0	0.0	0.0	0.0	0.0	0.0
<i>от други сделки</i>	202.5	302.6	230.1	735.2	227.3	58.7	27.9	313.9	-421.3
Друг капитал	-132.5	126.8	-22.3	-27.9	-339.5	106.5	48.9	-184.0	-156.1
Реинвестирана печалба	30.9	34.8	2.6	68.4	24.8	21.8	7.3	53.9	-14.5

Източници: Фирми с чуждестранно участие, Агенция за приватизация, НСИ, Централен депозитар, банките.

* Отрицателният знак (-) показва нарастване на активите на българските фирми в чужбина.

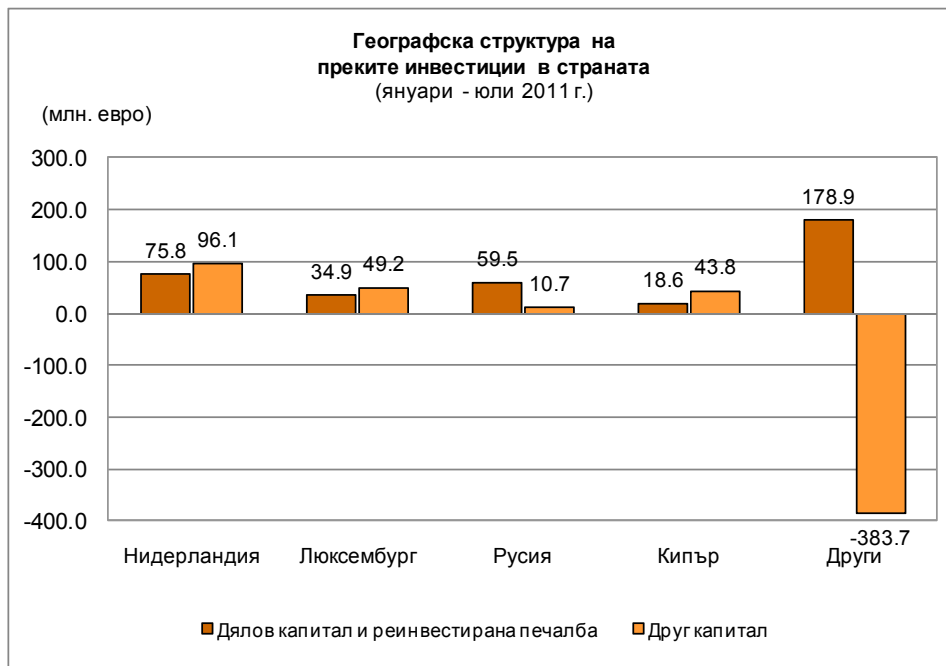
Привлеченият през януари – юли 2011 г. *Дялов капитал* (преведени/изтеглени парични и апортни вноски на нерезиденти във/от капитала и резервите на български дружества, както и постъпления/плащания от/по сделки с недвижими имоти в страната) възлиза на 313.9 млн. евро. Той е по-нисък със 421.3 млн. евро от дяловия капитал, привлечен през същия период на 2010 г. (735.2 млн. евро). *Постъпленията от инвестиции на чуждестранни лица в недвижими имоти* за периода възлизат на 121.4 млн. евро и се запазват близки по размер на тези за януари – юли 2010 г. – 117.5 млн. евро.



За януари – юли 2011 г. нетният *Друг капитал* (промяната в нетните задължения между дружествата с чуждестранно участие и преките чуждестранни инвеститори по финансови, облигационни и търговски кредити) е отрицателен, в размер на 184.0 млн. евро, при отрицателен в размер на 27.9 млн. евро за януари – юли 2010 г.

На база на предварителни данни за финансовия резултат *Реинвестираната печалба*² за януари – юли 2011 г. (представляваща частта на нерезидентите в неразпределената печалба или загуба на предприятието) се оценява на 53.9 млн. евро, при 68.4 млн. евро за същия период на 2010 г.

По държави, най-големите преки инвестиции в страната за периода януари – юли 2011 г. са на Нидерландия (171.8 млн. евро), Люксембург (84.1 млн. евро) и Русия (70.2 млн. евро). Отрицателните потоци към други страни се дължат на нетни плащания по вътрешнофирмени кредити в съответствие с погасителните планове на предприятията.



По предварителни данни *Преките инвестиции в чужбина* за януари – юли 2011 г. се увеличават с 66.6 млн. евро, при увеличение в размер на 118.0 млн. евро за януари – юли 2010 г.

¹ Предварителни данни за 2010 г. и 2011 г. Данните за януари 2008 - юни 2011 г. са ревизирани.

При сравнение на данните следва да се има предвид, че информацията за преките чуждестранни инвестиции за януари – юли 2010 г., публикувана в прессъобщението на БНБ от 14 септември 2010 г. (www.bnb.bg, секция Прессъобщения/Статистически прессъобщения/Платежен баланс), е ревизирана впоследствие.

С отчета за януари – август 2011 г. ще бъдат представени ревизии на данните за юли 2011 г.

Данните за 2010 г. и 2011 г. ще бъдат ревизирани с тримесечните отчети на предприятията с чуждестранно участие, представени пред БНБ и с годишните данни на НСИ.

При брутен вътрешен продукт за 2011 г. – 38 892 млн. евро (оценка на БНБ) и данни на НСИ (от 11.03.2011 г.) за 2010 г. – 36 032.9 млн. евро.

² Данните за 2010 г. и 2011 г. включват само оценка за реинвестираната печалба на банките.